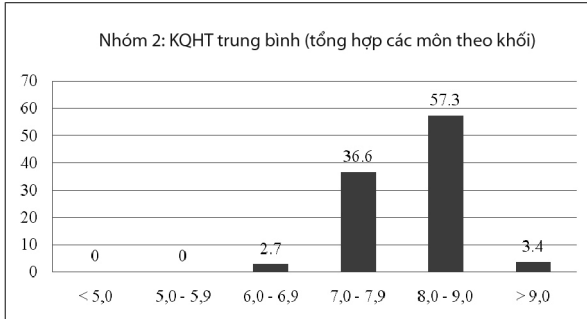


Biểu đồ 3: Thống kê điểm thi ĐGNL (Nhóm 1)



Biểu đồ 4: Thống kê KQHT năm học lớp 12 (Nhóm 2)

Sau quá trình khảo sát và làm sạch dữ liệu, để phù hợp với mục đích nghiên cứu, mẫu chính thức được sử dụng là 410 SV.

4. Các kết quả chính thu được

4.1. Phân tích thông số thống kê chung

Bảng 1: Các thông số thống kê chung về điểm thi ĐGNL và KQHT năm học lớp 12

Thông số	Điểm thi ĐGNL	KQHT năm học lớp 12
Điểm trung bình	92,10	8,13
Điểm trung vị	92	8,14
Độ lệch chuẩn	10,52	0,55
Điểm thấp nhất	66	6,25
Điểm cao nhất	117	9,62

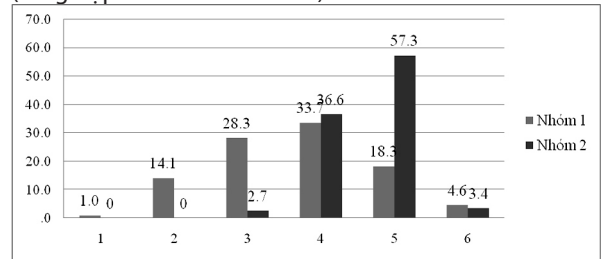
Dựa vào các số liệu thống kê trên, điểm thi ĐGNL của các SV được khảo sát dao động từ 66 - 117 điểm, với điểm trung bình là 92,10. Tương ứng với KQHT năm học lớp 12 (tổng hợp các môn theo khối) của các SV này dao động 6,25 - 9,62, với kết quả trung bình là 8,13. Độ lệch chuẩn của điểm thi ĐGNL là 10,52. Điều đó cho thấy điểm thi ĐGNL của các SV được khảo sát nằm phân tán rộng xung quanh điểm trung bình. Như vậy, dải điểm của bài thi ĐGNL rộng, khả năng phân hóa của bài thi cao.

Theo số liệu ở Biểu đồ 3, thống kê điểm thi ĐGNL của SV Khóa QH-2015, cho thấy có 99% SV đạt 70 điểm trở lên, trong đó có 22,9% từ 100 điểm trở lên, chỉ có 1% dưới 70 điểm. Tỷ lệ SV có điểm thi ĐGNL nằm trong khoảng điểm từ 80 điểm đến 100 điểm (trên tổng điểm 140) chiếm 62%. Bên cạnh đó, tỷ lệ SV có điểm thi ĐGNL dưới 80 và trên 100 điểm không chênh lệch nhau quá

lớn (15,1% so với 22,9%). Như vậy, phổ điểm ĐGNL có dạng hình chuông, có chiều cao thấp và phân bố tương đối đồng đều về hai phía.

Dựa vào số liệu thống kê ở Biểu đồ 4 về KQHT năm học lớp 12 (tổng hợp các môn học theo khối), chỉ có 2,7% SV có KQHT ở mức trung bình (từ 6,0 đến 6,9), 93,9% SV có học lực khá giỏi từ 7,0 đến 9,0 và 3,4% SV có KQHT xuất sắc (lớn hơn 9,0).

So sánh điểm thi ĐGNL và KQHT năm học lớp 12 (tổng hợp các môn theo khối)



Biểu đồ 5: So sánh điểm theo các nhóm

Biểu đồ 5 và Bảng 2 biểu thị sự so sánh giữa điểm thi ĐGNL và KQHT trung bình tổng hợp các môn theo khối. Hầu hết các SV đạt điểm thi ĐGNL từ 70 điểm trở lên đều có KQHT lớp 12 từ mức trung bình trở lên (6,0). Những SV trong nhóm khoảng điểm thi ĐGNL từ 90 điểm trở lên có KQHT trung bình ở mức giỏi (từ 8,0 trở lên). Như vậy, những SV có điểm thi ĐGNL cao thường có KQHT trung bình tốt. Bài thi ĐGNL phản ánh đúng NL của các SV khi học tập ở phổ thông.

Tuy nhiên, khẳng định mối quan hệ giữa hai yếu tố này bằng cách thực hiện phân tích tương quan theo cặp (Bivariate Correlation) của điểm bài thi ĐGNL và KQHT tổng hợp các môn theo khối của các SV.

Với hệ số Sig.=0<0,05, hệ số tương quan giữa điểm thi ĐGNL và KQHT theo khối tính được $r = 0,44$ là mức tương quan trung bình. Như vậy, những SV có điểm thi ĐGNL cao là những SV có KQHT cao và tuy nhiên, đây không phải dạng tương quan hoàn toàn. Theo lí thuyết, tương quan hoàn toàn chỉ xảy ra khi hệ số tương quan $r = \pm 1$. Nói cách khác, những SV có điểm thi ĐGNL cao thường có KQHT trung bình cao nhưng các SV có KQHT tốt không phải đều có điểm thi ĐGNL cao.

4.2. Mối tương quan giữa điểm thi đánh giá năng lực phần 1 và kết quả học tập trung bình môn Toán

Từ Bảng 4 cho thấy, điểm trung bình phần 1 bài thi ĐGNL của các SV được khảo sát là 33,04 (trên tổng điểm 50), KQHT trung bình môn Toán là 8,60. Điểm phần 1 của bài thi ĐGNL dao động từ 9 đến 48 điểm tương ứng với KQHT môn Toán dao động từ 6,0 đến 10.

Khi so sánh về điểm thi ĐGNL phần 1 và KQHT môn Toán của SV hai khối Tự nhiên và Xã hội cho thấy: Ở khối Tự nhiên, điểm thi ĐGNL phần 1 trung bình đạt 36,06 lớn hơn điểm trung bình của khối Xã hội (27,65). Tương ứng là KQHT trung bình môn Toán của khối Tự nhiên là 8,79 lớn hơn KQHT trung bình của khối Xã hội (8,26). Như vậy, SV có KQHT môn Toán cao thì điểm thi ĐGNL phần 1 cao. Khối Tự nhiên có KQHT môn Toán cao hơn khối Xã hội thì

Bảng 2: So sánh điểm theo các khoảng

	Khoảng điểm	KQHT năm học lớp 12 (tổng hợp các môn theo khối)						Tổng
		<5,0	5,0 - 5,9	6,0 - 6,9	7,0 - 7,9	8,0 - 9,0	>9,0	
Điểm thi ĐGNL	<70 điểm	0	0	0	3	1	0	4
	70 - <80 điểm	0	0	5	36	17	0	58
	80 - <90 điểm	0	0	3	54	58	1	116
	90 - <100 điểm	0	0	2	41	89	6	138
	100 - <110 điểm	0	0	1	13	55	6	75
	>110 điểm	0	0	0	3	15	1	19
Tổng		0	0	11	150	235	14	410

Bảng 3: Kiểm định mối tương quan giữa điểm thi ĐGNL và KQHT năm học lớp 12

		KQHT (tổng hợp các môn theo khối)	Điểm thi ĐGNL
KQHT (tổng hợp các môn theo khối)	Hệ số tương quan	1	0,441**
	Mức ý nghĩa		0,000
	Số lượng	410	410
Điểm thi ĐGNL	Hệ số tương quan	0,441**	1
	Mức ý nghĩa	0,000	
	Số lượng mẫu	410	410

** . Tương quan có ý nghĩa ở mức 0,01.

điểm thi ĐGNL phần 1 của khối Tự nhiên cao hơn khối Xã hội (Xem Bảng 5).

Thực hiện kiểm định mối tương quan giữa điểm thi ĐGNL phần 1 với KQHT môn Toán thông qua phần mềm SPSS thu được Bảng 6. Từ Bảng 6 cho thấy hệ số tương quan Pearson Correlation $r = 0,581 > 0,5$ với hệ số Sig. = $0 < 0,05$. Như vậy, điểm thi ĐGNL phần 1 và KQHT môn Toán có mối quan hệ chặt chẽ với nhau. Đây là mức tương quan

Bảng 4: Các thông số thống kê chung về điểm thi ĐGNL Phần 1 và KQHT môn Toán

Thông số	Điểm thi ĐGNL Phần 1	KQHT môn Toán
Điểm trung bình	33,04	8,60
Điểm trung vị	34	8,7
Độ lệch chuẩn	7,73	0,75
Điểm thấp nhất	9	6,0
Điểm cao nhất	48	10

Bảng 5: So sánh điểm thi ĐGNL phần 1 và KQHT môn Toán giữa hai khối Tự nhiên và Xã hội

Khối		Điểm ĐGNL Phần 1	KQHT môn Toán
Tự nhiên	Điểm trung bình	36,06	8,79
	Độ lệch chuẩn	5,81	0,63
Xã hội	Điểm trung bình	27,65	8,26
	Độ lệch chuẩn	7,81	0,82
Total	Điểm trung bình	33,04	8,6
	Độ lệch chuẩn	7,73	0,75

trên trung bình và kết quả này đảm bảo độ tin cậy. Tuy nhiên, theo lí thuyết, tương quan hoàn toàn chỉ xảy ra khi hệ số tương quan = ± 1 . Như vậy, mức tương quan của hai yếu tố này là tương quan trên trung bình, nghĩa là những SV có điểm thi ĐGNL phần 1 cao có KQHT môn Toán cao nhưng các SV có KQHT môn Toán cao không phải đều có điểm thi ĐGNL phần 1 cao.

4.3. Mối tương quan giữa điểm thi đánh giá năng lực phần 2 và kết quả học tập trung bình môn Ngữ văn

Số liệu thống kê ở Bảng 7 cho thấy điểm thi ĐGNL phần 2 dao động trong khoảng từ 23 đến 45 điểm (trên tổng 50 điểm) tương ứng KQHT môn Ngữ văn dao động từ 5,1 đến 9,7 (từ mức trung bình đến mức giỏi). Điểm trung bình ĐGNL phần 2 là 34,86 tương

ứng với KQHT trung bình môn Ngữ văn là 7,68.

Số liệu thống kê trong Bảng 8 là kết quả so sánh về điểm thi ĐGNL phần 2 và KQHT môn Văn của hai khối Tự nhiên và Xã hội. Bảng số liệu cho thấy điểm thi ĐGNL phần 2 trung bình của khối Tự nhiên (34,27) thấp hơn điểm trung bình của khối Xã hội (35,91). Tương ứng (KQHT) trung bình môn Văn của khối Tự nhiên (7,53) thấp

Bảng 6: Kiểm định mối tương quan giữa điểm thi ĐGNL phần 1 và KQHT môn Toán

		Điểm thi ĐGNL Phần 1	KQHT môn Toán
Điểm thi ĐGNL Phần 1	Hệ số tương quan	1	0,581**
	Mức ý nghĩa		0,000
	N	410	410
KQHT môn Toán	Hệ số tương quan	0,581**	1
	Mức ý nghĩa	0,000	
	N	410	410

** . Tương quan có ý nghĩa ở mức 0,01.

Bảng 7: Các thông số thống kê chung về điểm thi ĐGNL phần 2 và KQHT môn Ngữ văn

Thông số	Điểm thi ĐGNL Phần 2	KQHT môn Văn
Điểm trung bình	34,86	7,68
Điểm trung vị	35	7,8
Độ lệch chuẩn	3,65	0,73
Điểm thấp nhất	23	5,1
Điểm cao nhất	45	9,5

**Bảng 8: So sánh điểm thi ĐGNL phần 2 và KQHT môn Ngữ văn của hai khối Tự nhiên và Xã hội**

Khối		KQHT môn Văn	Điểm thi ĐGNL Phần 2
Tự nhiên	Điểm trung bình	7,53	34,27
	Độ lệch chuẩn	0,71	3,70
Xã hội	Điểm trung bình	7,94	35,91
	Độ lệch chuẩn	0,68	3,31
Tổng	Điểm trung bình	7,68	34,86
	Độ lệch chuẩn	0,73	3,65

hơn KQHT trung bình của khối Xã hội (7,94). Tuy nhiên, mức chênh lệch điểm giữa hai khối này không quá lớn. SV của khối Tự nhiên đạt điểm thi ĐGNL của cả hai phần 1 và 2, KQHT môn Toán và môn Ngữ văn đều khá tốt, thể hiện đúng tính chất của bài thi ĐGNL là ĐG về tư duy, tính toàn diện chứ không đơn thuần chỉ là kiểm tra kiến thức.

Như vậy, điểm thi ĐGNL phần 2 và KQHT môn Ngữ văn có mối tương quan lẫn nhau. Thực hiện phân tích bằng phần mềm SPSS để tính hệ số tương quan Pearson Correlation (r) và được kết quả như Bảng 9 để kiểm định về mức độ tương quan giữa hai yếu tố này.

Bảng 9: Kiểm định mối tương quan giữa điểm thi ĐGNL phần 2 và KQHT môn Ngữ văn

		KQHT môn Văn	Điểm thi ĐGNL Phần 2
KQHT môn Văn	Hệ số tương quan	1	0,192**
	Mức ý nghĩa		0,000
	N	410	410
Điểm thi ĐGNL Phần 2	Hệ số tương quan	0,192**	1
	Mức ý nghĩa	0,000	
	N	410	410

***. Tương quan có ý nghĩa ở mức 0,01.*

Số liệu trong bảng kết quả thể hiện mức độ tương quan giữa điểm thi ĐGNL phần 2 và KQHT môn Ngữ văn của các SV được khảo sát. Hệ số Sig.=0<0,05 đảm bảo độ tin cậy của kết quả, hệ số tương quan Pearson Correlation $r = 0,194 < 0,5$ cho thấy mức độ tương quan giữa hai yếu tố này là tương quan yếu. Nói cách khác, nếu điểm thi ĐGNL phần 2 của SV cao thì không phải tất cả SV đó đều có KQHT môn Ngữ văn cao. Ngược lại, không phải SV nào có điểm thi ĐGNL phần 2 thấp thì KQHT môn Ngữ văn cũng thấp.

4.4. Mối tương quan giữa điểm thi đánh giá năng lực phần 3 và kết quả học tập tổng hợp 3 môn theo khối Tự nhiên

Bảng 10 mô tả các số liệu thống kê về điểm thi ĐGNL phần 3 (khối Tự nhiên) và KQHT tổng hợp 03 môn theo khối của 263 SV được khảo sát. Số liệu cho thấy điểm thi ĐGNL phần 3 trung bình đạt 24,75 (trên tổng 40) và KQHT tổng hợp 03 môn theo khối trung bình đạt 8,47. Điều này cho thấy các SV đều học khá ở các môn

Bảng 10: Thống kê về điểm thi ĐGNL phần 3 (khối Tự nhiên) và KQHT tổng hợp 3 môn khối Tự nhiên (Vật lý, Hóa học, Sinh học)

	KQHT 03 môn theo khối Tự nhiên	Điểm thi ĐGNL Phần 3 (khối Tự nhiên)
Điểm trung bình	8,47	24,75
Trung vị	8,57	24,00
Độ lệch chuẩn	0,69	4,81
Điểm thấp nhất	5,6	13
Điểm cao nhất	9,7	36

học này. Điểm thi ĐGNL phần 3 dao động từ 13 đến 36 điểm (trên tổng 40 điểm) tương ứng với KQHT tổng hợp 3 môn theo khối là từ 5,6 đến 9,7.

Hệ số Sig.=0 < 0,05 cho thấy kết quả phân tích đảm bảo độ tin cậy. Hệ số tương quan (r) giữa điểm thi ĐGNL phần 3 và kết quả tổng hợp 3 môn theo khối Tự nhiên bằng 0,39 thể hiện mối tương quan ở mức trung bình. Như vậy, SV có điểm thi ĐGNL phần 3 cao thì KQHT tổng hợp 3 môn theo khối Tự nhiên cũng cao. Ngược lại, SV có điểm thi ĐGNL phần 3 thấp thì KQHT thấp. Tuy nhiên, đây là mối tương quan không hoàn toàn vì mức tương quan hoàn toàn chỉ xảy ra khi hệ số $r = \pm 1$. Hay nói cách khác, SV có điểm thi ĐGNL phần 3 cao thì KQHT tổng hợp 3 môn theo khối cũng cao nhưng SV có KQHT cao thì chưa chắc điểm thi ĐGNL phần 3 cao.

4.5. Mối tương quan giữa điểm thi đánh giá năng lực phần 3 và kết quả học tập tổng hợp 3 môn theo khối Xã hội

Dựa vào Bảng 12, điểm thi ĐGNL phần 3 của 147 SV thuộc khối Xã hội dao động từ 14 đến 34 điểm, tương ứng với KQHT tổng hợp 3 môn theo khối là từ 6,77 đến 9,53. Mức điểm trung bình của điểm thi ĐGNL là 23,22 (trên tổng 40) và KQHT trung bình đạt 8,26. Độ lệch chuẩn của điểm thi ĐGNL là 4,18 và độ lệch chuẩn của KQHT là 0,60.

Số liệu thống kê trong Bảng 13 thể hiện mối tương quan giữa hai yếu tố điểm thi ĐGNL phần 3 (khối xã hội) và KQHT tổng hợp ba môn theo khối. Với độ tin cậy 95%, hệ số tương quan Pearson Correlation ($r = 0,328$) cho thấy mức độ tương quan giữa hai yếu tố này thấp. Hay nói cách khác, điểm thi ĐGNL phần 3 có mối quan hệ không chặt chẽ với KQHT tổng hợp 3 môn theo khối. SV có điểm thi ĐGNL phần 3 cao không phải đều có KQHT cao. Ngược lại, SV có điểm thi ĐGNL thấp không phải đều có KQHT kém.

5. Kết luận

Việc nghiên cứu về mối tương quan giữa điểm thi ĐGNL và KQHT năm học lớp 12 cho thấy đây là bài thi ĐG toàn diện NL của thí sinh chứ không đơn thuần chỉ là kiểm tra kiến thức. Điều này rất thuận lợi đối với thí sinh trong việc tránh hiện tượng học lệch, học tủ, đảm bảo công bằng khách quan nhất trong các hình thức ĐG hiện nay.

Dựa vào mối tương quan thuận giữa điểm bài thi ĐGNL chung và KQHT năm học lớp 12 đã phân tích,

Bảng 11: Kiểm định mối tương quan giữa điểm thi ĐGNL phần 3 (khối Tự nhiên) và kết quả tổng hợp 3 môn theo khối Tự nhiên (Vật lí, Hóa học, Sinh học)

		KQHT tổng hợp 03 môn theo khối Tự nhiên	Điểm thi ĐGNL Phần 3 (Khối tự nhiên)
KQHT tổng hợp 03 môn theo khối Tự nhiên	Hệ số tương quan	1	0,39**
	Mức ý nghĩa		0,000
	N	263	263
Điểm thi ĐGNL Phần 3 (Khối tự nhiên)	Hệ số tương quan	0,39**	1
	Mức ý nghĩa	0,000	
	N	263	263

***. Tương quan có ý nghĩa ở mức 0,01.*

Bảng 13: Kiểm định mối tương quan giữa điểm thi ĐGNL phần 3 (khối Xã hội) và kết quả tổng hợp 3 môn theo khối Xã hội (Lịch sử, Địa lí, Giáo dục công dân)

		Điểm thi ĐGNL Phần 3 (khối xã hội)	KQHT tổng hợp 3 môn theo khối
Điểm thi ĐGNL Phần 3 (khối xã hội)	Hệ số tương quan	1	.328
	Mức ý nghĩa		0.05
	N	147	147
KQHT tổng hợp 3 môn theo khối	Hệ số tương quan	.328	1
	Mức ý nghĩa	0.05	
	N	147	147

chúng ta có thể dự đoán được điểm bài thi ĐGNL chung thông qua KQHT. Từ đó, đưa ra được mô hình dự đoán để làm căn cứ cho các khóa học tiếp theo. Từ mô hình dự đoán điểm thi ĐGNL thông qua KQHT, nhiều trường ĐH trong cả nước được khuyến khích sử dụng kết quả kì thi ĐGNL của ĐHQGHN để xét tuyển đầu vào. Từ đây, các trường có căn cứ để TS đầu vào cho trường mình và có thể có thêm một số điều kiện riêng biệt.

TÀI LIỆU THAM KHẢO

[1]. Lê Đức Ngọc, (2004), *Giáo dục đại học, quan điểm*

Bảng 12: Thống kê về điểm thi ĐGNL phần 3 (khối Xã hội) và kết quả tổng hợp 3 môn theo khối Xã hội (Lịch sử, Địa lí, GD công dân)

		Điểm thi ĐGNL Phần 3 (khối xã hội)	KQHT tổng hợp 3 môn theo khối
N	Valid	147	147
	Missing	0	0
Điểm trung bình		23,22	8,26
Trung vị		23,00	8,27
Độ lệch chuẩn		4,18	0,60
Điểm thấp nhất		14	6,77
Điểm cao nhất		34	9,53

và giải pháp, NXB Đại học Quốc gia Hà Nội.

[2]. Lâm Quang Thiệp - D.Bruce Johnstone - Philip G.Altbach, (2007), *Giáo dục đại học Hoa Kỳ*, NXB Giáo dục.

[3]. Ngô Văn Trung, (tháng 6/2009), Báo cáo tổng kết đề tài *Nghiên cứu đề xuất phương án tuyển sinh cao đẳng, đại học từ năm 2009 tại Việt Nam*.

[4]. Hoàng Phê, (2006), *Từ điển tiếng Việt*, NXB Đà Nẵng.

[5]. Viện Đảm bảo Chất lượng Giáo dục, Đề án *Cơ sở khoa học, thực tiễn cho việc xây dựng hệ thống đánh giá năng lực để tuyển chọn nhân lực chất lượng cao, tài năng*

trong đào tạo, khoa học công nghệ, lãnh đạo, quản lí và kinh doanh.

[6]. Viện Đảm bảo Chất lượng Giáo dục, Đề cương Đề án *Đổi mới phương thức tuyển sinh đào tạo đại học và sau đại học ở Đại học Quốc gia Hà Nội*.

[7]. Anna Cristina Neves, (2009), *A holistic approach to the Ontario curriculum: moving to a more coherent curriculum*, Master of Art, University of Toronto.

[8]. Barbara Lauren, (2008), *The College Admissions Officer's Guide*.

EVALUATING CORRELATION BETWEEN PERFORMANCE SCORE AND LEARNING OUTCOME IN GRADE 12

Sai Cong Hong
Vietnam National University
Email: hongsc@vnu.edu.vn

Abstract: Currently, different countries apply different selection methods to enter universities. In particular, method of selecting previous learning outcome and examination results basing on competency assessment was widely applied in advanced countries. In 2015, Vietnam began to apply this selection formand Vietnam National University was firstly organized the entrance examination in terms of competence assessment. Researching the correlation between competence assessment scores and student's performance in grade 12 showed that this is a comprehensive test to assess candidates' ability, avoid students' random luckiness and partial strength, ensure the equity at the highest level among the current assessment forms.

Keywords: Assessment; competence assessment; exam score; learning outcome in grade 12; general education exam.